

ZDF-Nachrichtenmonitor 2020

Methodendokumentation

Wissenschaftliche Leitung

Torsten Maurer
Matthias Wagner
Hans-Jürgen Weiß

Projektassistenz

Solveig Schroth
Georg Till

Mitarbeit

Luisa Bilke
Nana Dolidze
Katerina Vandeva

Durchführung

GöfaK Medienforschung GmbH
Lennéstr. 12A
14471 Potsdam
www.goefak.de

Fertigstellung

März 2021

INHALTSVERZEICHNIS

- 1 Vorbemerkung
- 2 Basisdaten
- 3 Reliabilität der Codierung
- 4 Codebuch

1 Vorbemerkung

Der Nachrichtenmonitor 2020 ist die letzte von 16 Jahreserhebungen, in denen die Hauptnachrichtensendungen und Nachrichtenmagazine von ARD/Das Erste, ZDF, RTL und Sat.1 aufgezeichnet und analysiert wurden. Diese Langzeitstudie wurde von 2005 bis 2018 unter der Bezeichnung InfoMonitor vom Institut für empirische Medienforschung IFEM, Köln, und in den Jahren 2019 und 2020 unter der Bezeichnung Nachrichtenmonitor vom Göttinger Institut für angewandte Medienforschung GöfaK, Potsdam, durchgeführt. Bis 2016 war die Nachrichtenanalyse eine Gemeinschaftsstudie von ARD und ZDF, ab 2017 war das ZDF alleiniger Auftraggeber.

Die hier vorgelegte Dokumentation zur Methode des Nachrichtenmonitors 2020 schließt an die Berichterstattung zum Untersuchungsjahr 2019 an¹ und ergänzt die Präsentation der Befunde zum Untersuchungsjahr 2020 in Media Perspektiven 3/2021.²

In der Langzeitstudie wurden die sechs Nachrichtensendungen mit den größten Zuschauerreichweiten in Deutschland im Rahmen von Jahresvollerhebungen aufgezeichnet und mit quantitativen inhaltsanalytischen Methoden ausgewertet. Im Einzelnen wurden vier Hauptnachrichtensendungen

- „Tagesschau“ (Das Erste, 20.00 Uhr),
- „heute“ (ZDF, 19.00 Uhr),
- „RTL aktuell“ (18.45 Uhr) und
- „Sat.1 Nachrichten“ (19.55 Uhr)

sowie zwei Nachrichtenmagazine

- „Tagesthemen“ (Das Erste, 22.45 Uhr) und
- „heute journal“ (ZDF, 21.45 Uhr).

analysiert. Die Forschungsbefunde wurden jährlich in Media Perspektiven veröffentlicht.

¹ Vgl. Maurer, Torsten/Matthias Wagner/Hans-Jürgen Weiß: Fernsehnachrichten: Mehr als Klimawandel, Brexit, Europa- und Landtagswahlen. Ergebnisse des Nachrichtenmonitors 2019. In: Media Perspektiven 2/2020, S. 62-86, sowie GöfaK Medienforschung: Methodendokumentation zum Nachrichtenmonitor 2019. Potsdam 2020 (<https://www.ard-werbung.de/media-perspektiven/studien/nachrichtenmonitor/> [abgerufen am 03.04.2021]).

² Vgl. Maurer, Torsten/Matthias Wagner/Hans-Jürgen Weiß: Fernsehnachrichten im Zeichen der Corona-Krise. Ergebnisse des Nachrichtenmonitors 2020. In: Media Perspektiven 3/2021, S. 163-184.

Die Forschungsdokumentation zum Nachrichtenmonitor 2020 ist auf die zentralen methodischen Grundlagen der im Untersuchungsjahr 2020 durchgeführten Erhebung und Analysen fokussiert:

- Das nachfolgende, zweite Kapitel besteht aus Tabellen, die zum einen die methodisch relevanten Basisdaten der Erhebung und zum anderen die Basisdaten zu den in Media Perspektiven 3/2021 vorgestellten Analysen und Befunden enthalten.
- Im dritten Kapitel werden die Ergebnisse des Reliabilitätstests dokumentiert, mit dem die Übereinstimmung der Nachrichtencodierung durch die drei studentischen Codiererinnen überprüft wurde.
- Das vierte Kapitel ist schließlich das Codebuch, das den 2020 durchgeführten Nachrichtenanalysen zugrunde lag.

Alle allgemeinen methodischen Grundlagen der Nachrichtenanalysen, die 2019 und 2020 durchgeführt wurden, sind der Methodendokumentation zum Nachrichtenmonitor 2019 zu entnehmen.³

³ Vgl. GöfaK Medienforschung 2020 (Anm. 1).

2 ZDF-Nachrichtenmonitor 2020
Basisdaten

Verzeichnis der Tabellen

| | |
|---|------------|
| Basisdaten des Nachrichtenmonitors 2020 | Tabelle 1 |
| Journalistische Darstellungsformen: Zeitanteil in Prozent | Tabelle 2 |
| Umfang der Corona-Berichterstattung: Zeitanteil in Prozent | Tabelle 3 |
| Themenstruktur der Corona-Berichterstattung: Zeitanteil in Prozent | Tabelle 4 |
| Themenstruktur der Nachrichtensendungen: Zeitanteil in Prozent | Tabelle 5 |
| Corona-Bezüge in der Berichterstattung über deutsche Politik: Zeitanteil in Prozent | Tabelle 6 |
| Corona-Bezüge in der Berichterstattung über internationale Politik: Zeitanteil in Prozent | Tabelle 7 |
| Corona-Bezüge in der Berichterstattung über nichtpolitische Themen: Zeitanteil in Prozent | Tabelle 8 |
| Sachthemen, Strukturen und Prozesse in der Berichterstattung über deutsche Politik: Zeitanteil in Prozent | Tabelle 9 |
| Sachthemen in der Berichterstattung über deutsche Politik: Zeitanteil in Prozent | Tabelle 10 |
| Schwerpunkte der Berichterstattung über internationale Politik: Zeitanteil in Prozent | Tabelle 11 |
| Nationale und internationale Bezüge in der Berichterstattung über politische, wirtschaftliche und gesellschaftliche Themen: Zeitanteil in Prozent | Tabelle 12 |
| Top-20-Länder in der Berichterstattung über politische, wirtschaftliche und gesellschaftliche Themen: Anzahl absolut..... | Tabelle 13 |
| Präsenzformen deutscher Politikerinnen und Politiker: Anzahl in Prozent | Tabelle 14 |
| Präsenzformen internationaler Politikerinnen und Politiker: Anzahl in Prozent | Tabelle 15 |

| | |
|--|------------|
| Top-20 der Präsenz deutscher Politikerinnen und Politiker: Anzahl absolut..... | Tabelle 16 |
| Top-20 der Präsenz internationaler Politikerinnen und Politiker: Anzahl absolut..... | Tabelle 17 |
| Corona-Bezüge der O-Ton-Auftritte deutscher Politikerinnen und Politiker: Anzahl absolut..... | Tabelle 18 |
| Top-20 der O-Ton-Auftritte deutscher Politikerinnen und Politiker: Anzahl absolut..... | Tabelle 19 |
| Parteirepräsentanz durch politische Akteure: Anzahl in Prozent | Tabelle 20 |

Tabelle 1
Basisdaten des Nachrichtenmonitors 2020

| | Tages- schau | heute | RTL aktuell | Sat.1 Nachr. | Tages- themen | heute journal | Gesamt |
|--|-------------------------|--------------|------------------------|-------------------------|--------------------------|--------------------------|---------------|
| Anzahl Sendungen (n) | 366 | 366 | 366 | 366 | 361 | 360 | 2185 |
| Zeitungsumfang Sendungen (Min.) | 5797 | 7384 | 7960 | 5879 | 9874 | 10056 | 46950 |
| Erfasste Beiträge (n) | 4462 | 5556 | 6271 | 4723 | 4549 | 5894 | 31455 |
| Erfasste Beiträge mit Corona- Bezug (n) | 1447 | 2071 | 1968 | 1980 | 1568 | 2039 | 11073 |
| Zeitungsumfang der Beiträge mit Corona-Bezug (Min.) | 2594 | 3508 | 3519 | 3207 | 4869 | 5319 | 23017 |
| Zeitungsumfang (Ø) pro Sendung (Min.) | 16 | 20 | 22 | 16 | 27 | 28 | 21 |
| Anzahl (Ø) Beiträge pro Sendung (n) | 12 | 15 | 17 | 13 | 13 | 16 | 14 |
| Erfasste Länder (n) | 3338 | 3244 | 3031 | 2312 | 3457 | 4791 | 20173 |
| Erfasste deutsche Politiker-/innen (n) | 2604 | 2138 | 1943 | 1961 | 2110 | 2804 | 13560 |
| Erfasste internationale Politiker/innen (n) | 1612 | 1356 | 982 | 841 | 1410 | 1787 | 7988 |

Tabelle 2
Journalistische Darstellungsformen

Zeitanteil in Prozent

| | Tages- schau t=5797 ¹ | heute t=7384 | RTL aktuell t=7960 | Sat.1 Nachr. t=5879 | Tages- themen t=9874 | heute journal t=10056 | Gesamt t=46950 |
|---|--|------------------------|----------------------------------|-----------------------------------|------------------------------------|-------------------------------------|--------------------------|
| Filmbeitrag | 60,1 | 50,7 | 52,8 | 65,6 | 40,1 | 43,2 | 50,2 |
| Filmbeitrag plus Reporter vor Ort | 11,8 | 15,0 | 12,4 | 7,3 | 9,9 | 7,7 | 10,6 |
| Filmbeitrag plus Interview oder Kommentar | - | 0,7 | 2,8 | 0,1 | 25,6 | 18,1 | 9,8 |
| Filmbeitrag plus Erklärstück | 0,4 | 1,2 | 0,3 | 0,0 | 0,9 | 0,9 | 0,7 |
| Filmnachricht (NiF) | 6,1 | 8,0 | 14,9 | 10,1 | 3,7 | 9,4 | 8,6 |
| Sprechernachricht | 4,5 | 2,7 | 1,1 | 0,8 | 3,3 | 4,0 | 2,8 |
| Wetterbericht | 5,7 | 5,2 | 6,7 | 7,9 | 6,6 | 4,1 | 5,9 |
| Sonstiges | 6,3 | 7,6 | 2,3 | 1,7 | 7,2 | 9,3 | 6,1 |
| Thematisch nicht klassifizierbar | 5,1 | 8,9 | 6,7 | 6,5 | 2,7 | 3,3 | 5,3 |
| Gesamt | 100 | 100 | 100 | 100 | 100 | 100 | 100 |

1 Zeitumfang in Minuten.

Tabelle 3
Umfang der Corona-Berichterstattung
 Zeitanteil in Prozent

| | Tages- schau | heute | RTL aktuell | Sat.1 Nachr. | Tages- themen | heute journal | Gesamt |
|-------------------------------------|-------------------------|--------------|------------------------|-------------------------|--------------------------|--------------------------|---------------|
| | t=5797 ¹ | t=7384 | t=7960 | t=5879 | t=9874 | t=10056 | t=46950 |
| Mit Corona-Bezügen | 44,7 | 47,4 | 44,1 | 54,5 | 49,5 | 53,0 | 49,0 |
| Ohne Corona-Bezüge | 50,2 | 43,7 | 49,2 | 39,0 | 47,8 | 43,7 | 45,7 |
| Thematisch nicht klassifizierbar | 5,1 | 8,9 | 6,7 | 6,5 | 2,7 | 3,3 | 5,3 |
| Gesamt | 100 | 100 | 100 | 100 | 100 | 100 | 100 |

1 Zeitumfang in Minuten.

Tabelle 4
Themenstruktur der Corona-Berichterstattung
 Zeitanteil in Prozent

| | Tages- schau t=2594 ¹ | heute t=3508 | RTL aktuell t=3519 | Sat.1 Nachr. t=3207 | Tages- themen t=4869 | heute journal t=5319 | Gesamt t=23017 |
|-------------------------------|--|-----------------|--------------------------|---------------------------|----------------------------|----------------------------|-------------------|
| Politische Themen | 85,5 | 74,0 | 65,1 | 67,8 | 73,6 | 76,5 | 73,6 |
| Deutsche Politik | 56,2 | 46,4 | 48,0 | 53,7 | 50,6 | 52,8 | 51,1 |
| Internationale Politik | 29,3 | 27,7 | 17,1 | 14,1 | 23,0 | 23,7 | 22,5 |
| Nichtpolitische Themen | 14,5 | 26,0 | 34,9 | 32,2 | 26,4 | 23,5 | 26,4 |
| Wirtschaft | 3,1 | 4,5 | 4,9 | 4,4 | 7,6 | 7,1 | 5,6 |
| Gesellschaft | 8,1 | 14,7 | 16,8 | 20,4 | 15,3 | 14,5 | 15,2 |
| Human Touch | 1,0 | 2,0 | 2,2 | 3,5 | 0,8 | 0,8 | 1,6 |
| Sport | 2,2 | 4,4 | 9,5 | 0,9 | 2,5 | 1,0 | 3,2 |
| Sonstiges ² | 0,1 | 0,3 | 1,5 | 2,9 | 0,2 | 0,1 | 0,8 |
| Gesamt | 100 | 100 | 100 | 100 | 100 | 100 | 100 |

1 Zeitumfang in Minuten.

2 Ratgeber- und Servicethemen und Wetternachrichten.

Tabelle 5
Themenstruktur der Nachrichtensendungen
 Zeitanteil in Prozent

| | Tages- schau t=5797 ¹ | heute t=7384 | RTL aktuell t=7960 | Sat.1 Nachr. t=5879 | Tages- themen t=9874 | heute journal t=10056 | Gesamt t=46950 |
|--|--|------------------------|----------------------------------|-----------------------------------|------------------------------------|-------------------------------------|--------------------------|
| Politische Themen | 71,4 | 59,1 | 44,8 | 55,0 | 65,6 | 69,3 | 61,2 |
| Deutsche Politik | 42,0 | 35,2 | 31,1 | 40,3 | 41,3 | 43,8 | 39,1 |
| Internationale Politik | 29,4 | 23,9 | 13,7 | 14,7 | 24,3 | 25,5 | 22,1 |
| Nichtpolitische Themen | 23,5 | 32,0 | 48,4 | 38,4 | 31,7 | 27,5 | 33,5 |
| Wirtschaft | 2,3 | 3,0 | 3,5 | 3,2 | 5,1 | 5,5 | 4,0 |
| Gesellschaft | 8,2 | 11,4 | 14,3 | 17,3 | 13,2 | 13,8 | 13,1 |
| Human Touch: Zerstreungs- themen ² | 0,3 | 0,3 | 1,8 | 1,0 | 0,2 | 0,1 | 0,6 |
| Human Touch: Angstthemen ³ | 1,8 | 2,6 | 6,2 | 5,3 | 1,1 | 1,7 | 3,0 |
| Sport | 4,7 | 9,2 | 14,6 | 1,5 | 5,3 | 2,0 | 6,2 |
| Wetter | 5,6 | 5,2 | 6,7 | 7,9 | 6,6 | 4,1 | 5,9 |
| Sonstige Service- und Ratge- berthemen | 0,6 | 0,4 | 1,4 | 2,2 | 0,2 | 0,3 | 0,8 |
| Thematisch nicht klassifizierbar | 5,1 | 8,9 | 6,7 | 6,5 | 2,7 | 3,3 | 5,3 |
| Gesamt | 100 | 100 | 100 | 100 | 100 | 100 | 100 |

1 Zeitumfang in Minuten.

2 Zerstreungsthemen: Prominenz, Alltag, Sexualität, Tiere und Emotionen.

3 Angstthemen: Kriminalität, Unglücke und Naturkatastrophen.

Tabelle 6
Corona-Bezüge in der Berichterstattung über deutsche Politik
 Zeitanteil in Prozent

| | Tages- schau t=5797 ¹ | heute t=7384 | RTL aktuell t=7960 | Sat.1 Nachr. t=5879 | Tages- themen t=9874 | heute journal t=10056 | Gesamt t=46950 |
|--|--|------------------------|----------------------------------|-----------------------------------|------------------------------------|-------------------------------------|--------------------------|
| Deutsche Politik | 42,0 | 35,2 | 31,1 | 40,3 | 41,3 | 43,8 | 39,1 |
| Mit Corona-Bezügen | 25,1 | 22,0 | 21,2 | 29,3 | 25,0 | 27,9 | 25,1 |
| Ohne Corona-Bezüge | 16,9 | 13,2 | 9,9 | 11,0 | 16,3 | 15,9 | 14,0 |
| Restliches Programm² | 58,0 | 64,8 | 68,9 | 59,7 | 58,7 | 56,2 | 60,9 |
| Gesamt | 100 | 100 | 100 | 100 | 100 | 100 | 100 |

1 Zeitumfang in Minuten.

2 Internationale Politik, nichtpolitische Themen und thematisch nicht klassifizierbare Beiträge.

Tabelle 7
Corona-Bezüge in der Berichterstattung über internationale Politik

Zeitanteil in Prozent

| | Tages- schau | heute | RTL aktuell | Sat.1 Nachr. | Tages- themen | heute journal | Gesamt |
|--|-------------------------|--------------|------------------------|-------------------------|--------------------------|--------------------------|---------------|
| | t=5797 ¹ | t=7384 | t=7960 | t=5879 | t=9874 | t=10056 | t=46950 |
| Internationale Politik | 29,4 | 23,9 | 13,7 | 14,7 | 24,3 | 25,5 | 22,1 |
| Mit Corona-Bezügen | 13,1 | 13,1 | 7,5 | 7,7 | 11,3 | 12,6 | 11,0 |
| Ohne Corona-Bezüge | 16,3 | 10,8 | 6,2 | 7,0 | 13,0 | 12,9 | 11,1 |
| Restliches Programm² | 70,6 | 76,1 | 86,3 | 85,3 | 75,7 | 74,5 | 77,9 |
| Gesamt | 100 | 100 | 100 | 100 | 100 | 100 | 100 |

1 Zeitumfang in Minuten.

2 Deutsche Politik, nichtpolitische Themen und thematisch nicht klassifizierbare Beiträge.

Tabelle 8
Corona-Bezüge in der Berichterstattung über nichtpolitische Themen

Zeitanteil in Prozent

| | Tages- schau | heute | RTL aktuell | Sat.1 Nachr. | Tages- themen | heute journal | Gesamt |
|--|-------------------------|--------------|------------------------|-------------------------|--------------------------|--------------------------|---------------|
| | t=5797 ¹ | t=7384 | t=7960 | t=5879 | t=9874 | t=10056 | t=46950 |
| Nichtpolitische Themen | 23,5 | 32,0 | 48,4 | 38,4 | 31,7 | 27,5 | 33,5 |
| Mit Corona-Bezügen | 6,5 | 12,3 | 15,4 | 17,6 | 13,0 | 12,4 | 12,9 |
| Ohne Corona-Bezüge | 17,0 | 19,7 | 33,0 | 20,8 | 18,7 | 15,1 | 20,6 |
| Restliches Programm² | 76,5 | 68,0 | 51,6 | 61,6 | 68,3 | 72,5 | 66,5 |
| Gesamt | 100 | 100 | 100 | 100 | 100 | 100 | 100 |

1 Zeitumfang in Minuten.

2 Deutsche Politik, internationale Politik und thematisch nicht klassifizierbare Beiträge.

Tabelle 9
Sachthemen, Strukturen und Prozesse in der Berichterstattung über deutsche Politik
 Zeitanteil in Prozent

| | Tages- schau t=5797 ¹ | heute t=7384 | RTL aktuell t=7960 | Sat.1 Nachr. t=5879 | Tages- themen t=9874 | heute journal t=10056 | Gesamt t=46950 |
|---|--|------------------------|----------------------------------|-----------------------------------|------------------------------------|-------------------------------------|--------------------------|
| Deutsche Politik | 42,0 | 35,2 | 31,1 | 40,3 | 41,3 | 43,8 | 39,1 |
| Sachthemen (Policy) | 32,9 | 27,9 | 26,1 | 34,7 | 31,3 | 32,7 | 30,7 |
| Sowohl Sachthemen als auch Strukturen und Prozesse | 1,5 | 1,3 | 0,7 | 0,8 | 2,6 | 1,9 | 1,6 |
| Strukturen und Prozesse (Polity/Politics) | 7,6 | 6,0 | 4,3 | 4,8 | 7,4 | 9,2 | 6,8 |
| Restliches Programm² | 58,0 | 64,8 | 68,9 | 59,7 | 58,7 | 56,2 | 60,9 |
| Gesamt | 100 | 100 | 100 | 100 | 100 | 100 | 100 |

1 Zeitumfang in Minuten.

2 Internationale Politik, nichtpolitische Themen und thematisch nicht klassifizierbare Beiträge.

Tabelle 10
Sachthemen in der Berichterstattung über deutsche Politik

Zeitanteil in Prozent

| | Tages- schau | heute | RTL aktuell | Sat.1 Nachr. | Tages- themen | heute journal | Gesamt |
|---|-------------------------|--------------|------------------------|-------------------------|--------------------------|--------------------------|---------------|
| | t=5797 ¹ | t=7384 | t=7960 | t=5879 | t=9874 | t=10056 | t=46950 |
| Sachthemen (Policy) | 34,4 | 29,2 | 26,8 | 35,5 | 33,9 | 34,6 | 32,3 |
| Gesundheitspolitik | 9,4 | 8,3 | 9,5 | 12,6 | 9,3 | 10,0 | 9,8 |
| Innere Sicherheit, Justiz- und Ausländerpolitik | 6,7 | 6,0 | 6,5 | 8,1 | 7,8 | 7,1 | 7,0 |
| Verkehrs-, Energiepolitik und Klimaschutz | 3,2 | 2,9 | 2,1 | 3,4 | 3,6 | 3,1 | 3,0 |
| Finanzpolitik | 2,6 | 2,0 | 1,0 | 1,5 | 2,5 | 2,2 | 2,0 |
| Deutsche Europapolitik | 2,5 | 1,7 | 1,1 | 1,3 | 2,0 | 2,4 | 1,9 |
| Wirtschaftspolitik | 1,7 | 1,7 | 1,0 | 1,4 | 1,7 | 2,6 | 1,7 |
| Bildungspolitik | 0,9 | 1,0 | 1,3 | 1,6 | 1,3 | 1,5 | 1,3 |
| Arbeitsmarktpolitik | 1,3 | 0,9 | 0,8 | 1,3 | 1,0 | 1,0 | 1,0 |
| Sozialpolitik | 1,5 | 1,0 | 0,8 | 1,2 | 0,8 | 0,8 | 1,0 |
| Sonstige Sachthemen | 4,6 | 3,7 | 2,7 | 3,1 | 3,9 | 3,9 | 3,6 |
| Ausschließlich Strukturen und Prozesse (Polity/Politics) | 7,6 | 6,0 | 4,3 | 4,8 | 7,4 | 9,2 | 6,8 |
| Restliches Programm² | 58,0 | 64,8 | 68,9 | 59,7 | 58,7 | 56,2 | 60,9 |
| Gesamt | 100 | 100 | 100 | 100 | 100 | 100 | 100 |

1 Zeitumfang in Minuten.

2 Internationale Politik, nichtpolitische Themen und thematisch nicht klassifizierbare Beiträge.

Tabelle 11
Schwerpunkte der Berichterstattung über internationale Politik
 Zeitanteil in Prozent

| | Tages- schau t=5797 ¹ | heute t=7384 | RTL aktuell t=7960 | Sat.1 Nachr. t=5879 | Tages- themen t=9874 | heute journal t=10056 | Gesamt t=46950 |
|--|--|-----------------|--------------------------|---------------------------|----------------------------|-----------------------------|-------------------|
| Internationale Politik | 29,4 | 23,9 | 13,7 | 14,7 | 24,3 | 25,5 | 22,1 |
| Europapolitik ohne Deutsch- landbezug | 14,8 | 11,4 | 5,7 | 5,3 | 10,9 | 11,1 | 9,9 |
| EU-Binnen- und Außenpolitik | 3,9 | 2,9 | 1,1 | 1,2 | 3,0 | 3,5 | 2,7 |
| Politik einzelner EU-Länder | 7,4 | 5,6 | 3,4 | 3,3 | 4,9 | 4,9 | 4,8 |
| Politik sonstiger europäischer Länder | 3,5 | 2,9 | 1,2 | 0,8 | 3,0 | 2,7 | 2,4 |
| Politik nicht europäischer Länder | 14,6 | 12,5 | 8,0 | 9,4 | 13,4 | 14,4 | 12,2 |
| Restliches Programm² | 70,6 | 76,1 | 86,3 | 85,3 | 75,7 | 74,5 | 77,9 |
| Gesamt | 100 | 100 | 100 | 100 | 100 | 100 | 100 |

1 Zeitumfang in Minuten.

2 Deutsche Politik, nichtpolitische Themen und thematisch nicht klassifizierbare Beiträge.

Tabelle 12
Nationale und internationale Bezüge in der Berichterstattung über
politische, wirtschaftliche und gesellschaftliche Themen

Zeitanteil in Prozent

| | Tages- schau t=4744 ¹ | heute t=5420 | RTL aktuell t=4986 | Sat.1 Nachr. t=4443 | Tages- themen t=8288 | heute journal t=8904 | Gesamt t=36785 |
|---|--|------------------------|----------------------------------|-----------------------------------|------------------------------------|------------------------------------|--------------------------|
| Ausschließlich Deutschland- bezüge | 42,2 | 43,9 | 50,6 | 58,7 | 39,5 | 36,7 | 43,6 |
| Deutsche und internationale Bezüge | 29,4 | 29,9 | 32,4 | 26,0 | 39,6 | 41,4 | 34,7 |
| Ausschließlich internationale Bezüge | 28,4 | 26,2 | 17,0 | 15,3 | 20,9 | 21,9 | 21,7 |
| Gesamt | 100 | 100 | 100 | 100 | 100 | 100 | 100 |

1 Zeitumfang in Minuten.

Tabelle 13
Top-20-Länder in der Berichterstattung über
politische, wirtschaftliche und gesellschaftliche Themen

Anzahl absolut

| | Rang | Gesamt | In Beiträgen mit Corona-Bezug | In Beiträgen ohne Corona-Bezug |
|-------------------------------------|------|---------------|----------------------------------|-----------------------------------|
| USA | 1 | 2917 | 1200 | 1717 |
| Europäische Union – EU ¹ | 2 | 1710 | 1028 | 682 |
| Pauschaler Europa-Bezug | 3 | 1665 | 814 | 851 |
| Frankreich | 4 | 1020 | 584 | 436 |
| China | 5 | 1006 | 606 | 400 |
| Großbritannien | 6 | 922 | 475 | 447 |
| Russland | 7 | 828 | 181 | 647 |
| Italien | 8 | 803 | 651 | 152 |
| Spanien | 9 | 580 | 503 | 77 |
| Österreich | 10 | 529 | 393 | 136 |
| Türkei | 11 | 474 | 113 | 361 |
| Globaler Weltbezug | 12 | 447 | 280 | 167 |
| Griechenland | 13 | 377 | 112 | 265 |
| Israel/Palästina | 14 | 347 | 117 | 230 |
| Polen | 15 | 338 | 168 | 170 |
| Weißrussland | 16 | 329 | 36 | 293 |
| Iran | 17 | 305 | 39 | 266 |
| Syrien | 18 | 264 | 33 | 231 |
| Niederlande | 19 | 238 | 171 | 67 |
| Belgien | 20 | 236 | 144 | 92 |
| Sonstige Länderbezüge | - | 4.838 | 2.056 | 2.782 |
| Gesamt | | 20.173 | 9.704 | 10.469 |

1 EU als Staatengemeinschaft.

Tabelle 14
Präsenzformen deutscher Politikerinnen und Politiker

Anzahl in Prozent

| | Tages- schau n=2604 ¹ | heute n=2138 | RTL aktuell n=1943 | Sat.1 Nachr. n=1961 | Tages- themen n=2110 | heute journal n=2804 | Gesamt n=13560 |
|---------------|--|------------------------|----------------------------------|-----------------------------------|------------------------------------|------------------------------------|--------------------------|
| O-Ton | 73,9 | 70,9 | 58,4 | 67,5 | 62,9 | 61,4 | 66,0 |
| Zitat | 12,4 | 13,0 | 17,7 | 14,9 | 15,7 | 15,5 | 14,8 |
| Nennung | 13,7 | 16,1 | 23,9 | 17,6 | 21,4 | 23,1 | 19,2 |
| Gesamt | 100 | 100 | 100 | 100 | 100 | 100 | 100 |

1 Anzahl absolut.

Tabelle 15
Präsenzformen internationaler Politikerinnen und Politiker

Anzahl in Prozent

| | Tages- schau n=1612 ¹ | heute n=1356 | RTL aktuell n=982 | Sat.1 Nachr. n=841 | Tages- themen n=1410 | heute journal n=1787 | Gesamt n=7988 |
|---------------|--|------------------------|---------------------------------|----------------------------------|------------------------------------|------------------------------------|-------------------------|
| O-Ton | 48,7 | 45,1 | 28,5 | 38,3 | 35,3 | 35,0 | 39,1 |
| Zitat | 18,0 | 17,7 | 24,8 | 20,2 | 19,9 | 20,9 | 20,0 |
| Nennung | 33,3 | 37,2 | 46,7 | 41,5 | 44,8 | 44,1 | 40,9 |
| Gesamt | 100 | 100 | 100 | 100 | 100 | 100 | 100 |

1 Anzahl absolut.

Tabelle 16
Top-20 der Präsenz deutscher Politikerinnen und Politiker

Anzahl absolut

| | Rang | Gesamt | O-Ton | Zitiert | genannt |
|---------------------------------------|-------------|---------------|--------------|----------------|----------------|
| Merkel, Angela, CDU | 1 | 1383 | 552 | 279 | 552 |
| Spahn, Jens, CDU | 2 | 833 | 530 | 177 | 126 |
| Söder, Markus, CSU | 3 | 603 | 415 | 94 | 94 |
| Scholz, Olaf, SPD | 4 | 435 | 219 | 105 | 111 |
| Laschet, Armin, CDU | 5 | 406 | 260 | 36 | 110 |
| Seehofer, Horst, CSU | 6 | 380 | 161 | 127 | 92 |
| Maas, Heiko, SPD | 7 | 353 | 206 | 102 | 45 |
| Kramp-Karrenbauer, Annegret, CDU | 8 | 340 | 157 | 74 | 109 |
| Steinmeier, Frank-Walter, Parteilos | 9 | 304 | 165 | 75 | 64 |
| Altmaier, Peter, CDU | 10 | 285 | 175 | 60 | 50 |
| Lindner, Christian, FDP | 11 | 231 | 197 | 13 | 21 |
| Heil, Hubertus, SPD | 12 | 212 | 131 | 57 | 24 |
| Ramelow, Bodo, Die Linke | 13 | 163 | 71 | 18 | 74 |
| Merz, Friedrich, CDU | 14 | 159 | 49 | 22 | 88 |
| Lauterbach, Karl, SPD | 15 | 142 | 133 | 5 | 4 |
| Giffey, Franziska, SPD | 16 | 136 | 77 | 42 | 17 |
| Röttgen, Norbert, CDU | 17 | 128 | 58 | 11 | 59 |
| Habeck, Robert, Bündnis 90/Die Grünen | 18 | 127 | 102 | 6 | 19 |
| Scheuer, Andreas, CSU | 19 | 123 | 44 | 33 | 46 |
| Gauland, Alexander, AfD | 20 | 120 | 87 | 18 | 15 |
| Sonstige Politikerinnen und Politiker | - | 6697 | 5154 | 651 | 892 |
| Gesamt | | 13.560 | 8.943 | 2.005 | 2.612 |

Tabelle 17
Top-20 der Präsenz internationaler Politikerinnen und Politiker

Anzahl absolut

| | Rang | Gesamt | O-Ton | Zitiert | genannt |
|---------------------------------------|-------------|---------------|--------------|----------------|----------------|
| Trump, Donald, USA | 1 | 1392 | 442 | 440 | 510 |
| Biden, Joe, USA | 2 | 545 | 170 | 62 | 313 |
| Putin, Wladimir, Russland | 3 | 307 | 54 | 67 | 186 |
| Macron, Emmanuel, Frankreich | 4 | 286 | 94 | 77 | 115 |
| Johnson, Boris, GB | 5 | 268 | 81 | 94 | 93 |
| Lukaschenko, Alexander, Weißrussland | 6 | 268 | 62 | 33 | 173 |
| von der Leyen, Ursula, Deutschland | 7 | 249 | 122 | 52 | 75 |
| Erdogan, Tayyip Recep, Türkei | 8 | 195 | 56 | 52 | 87 |
| Kurz, Sebastian, Österreich | 9 | 164 | 94 | 43 | 27 |
| Nawalny, Alexej, Russland | 10 | 143 | 8 | 18 | 117 |
| Netanjahu, Benjamin, Israel | 11 | 129 | 40 | 18 | 71 |
| Conte, Giuseppe, Italien | 12 | 95 | 66 | 18 | 11 |
| Obama, Barack, USA | 13 | 94 | 30 | 7 | 57 |
| Pompeo, Mike, USA | 14 | 86 | 35 | 27 | 24 |
| Bolsonaro, Jair, Brasilien | 15 | 78 | 26 | 20 | 32 |
| Sanchez, Pedro, Spanien | 16 | 73 | 37 | 16 | 20 |
| Sanders, Bernie, USA | 17 | 73 | 22 | 6 | 45 |
| Tichanowskaja, Swetlana, Belarus | 18 | 70 | 36 | 18 | 16 |
| Jinping, Xi, China | 19 | 68 | 12 | 10 | 46 |
| Michel, Charles, Belgien | 20 | 63 | 22 | 15 | 26 |
| Sonstige Politikerinnen und Politiker | - | 3342 | 1614 | 506 | 1222 |
| Gesamt | | 7988 | 3123 | 1599 | 3266 |

Tabelle 18
Corona-Bezüge der O-Ton-Auftritte deutscher Politikerinnen und Politiker
 Anzahl absolut

| | Tages- schau | heute | RTL aktuell | Sat.1 Nachr. | Tages- themen | heute journal | Gesamt |
|---------------------|-------------------------|--------------|------------------------|-------------------------|--------------------------|--------------------------|---------------|
| Mit Corona-Bezügen | 1062 | 847 | 772 | 916 | 736 | 1012 | 5345 |
| Ohne Corona-Bezügen | 861 | 669 | 363 | 407 | 591 | 707 | 3598 |
| Gesamt | 1923 | 1516 | 1135 | 1323 | 1327 | 1719 | 8943 |

Tabelle 19
Top-20 der O-Ton-Auftritte deutscher Politikerinnen und Politiker

Anzahl absolut

| | Rang | Gesamt | In Beiträgen mit Corona-Bezug | In Beiträgen ohne Corona-Bezug |
|---|------|-------------|----------------------------------|-----------------------------------|
| Merkel, Angela, CDU | 1 | 552 | 411 | 141 |
| Spahn, Jens, CDU | 2 | 530 | 473 | 57 |
| Söder, Markus, CSU | 3 | 415 | 360 | 55 |
| Laschet, Armin, CDU | 4 | 260 | 204 | 56 |
| Scholz, Olaf, SPD | 5 | 219 | 170 | 49 |
| Maas, Heiko, SPD | 6 | 206 | 75 | 131 |
| Lindner, Christian, FDP | 7 | 197 | 131 | 66 |
| Altmaier, Peter, CDU | 8 | 175 | 141 | 34 |
| Steinmeier, Frank-Walter, parteilos | 9 | 165 | 83 | 82 |
| Seehofer, Horst, CSU | 10 | 161 | 56 | 105 |
| Kramp-Karrenbauer, Annegret, CDU | 11 | 157 | 34 | 123 |
| Lauterbach, Karl, SPD | 12 | 133 | 123 | 10 |
| Heil, Hubertus, SPD | 13 | 131 | 107 | 24 |
| Habeck, Robert, Bündnis 90/Die Grünen | 14 | 102 | 48 | 54 |
| Bartsch, Dietmar, Die Linke | 15 | 92 | 57 | 35 |
| Baerbock, Annalena, Bündnis 90/Die Grünen | 16 | 90 | 48 | 42 |
| Gauland, Alexander, AfD | 17 | 87 | 47 | 40 |
| Klöckner, Julia, CDU | 18 | 79 | 34 | 45 |
| Kretschmer, Michael, CDU | 19 | 78 | 62 | 16 |
| Giffey, Franziska, SPD | 20 | 77 | 51 | 26 |
| Sonstige Politikerinnen und Politiker | - | 5037 | 2630 | 2407 |
| Gesamt | | 8943 | 5345 | 3598 |

Tabelle 20
Parteipräsenz durch politische Akteure

Anzahl in Prozent

| | Tages- schau n=1923 ¹ | heute n=1516 | RTL aktuell n=1135 | Sat.1 Nachr. n=1323 | Tages- themen n=1327 | heute journal n=1719 | Gesamt n=8943 |
|---|--|------------------------|----------------------------------|-----------------------------------|------------------------------------|------------------------------------|-------------------------|
| CDU/CSU | 42,0 | 41,0 | 55,9 | 53,8 | 45,8 | 42,7 | 46,1 |
| SPD | 23,0 | 22,8 | 24,2 | 25,1 | 22,4 | 21,1 | 23,0 |
| Bündnis 90/Die Grünen | 10,3 | 10,2 | 5,9 | 7,3 | 9,4 | 9,7 | 9,0 |
| FDP | 8,2 | 8,0 | 5,7 | 6,3 | 7,7 | 8,6 | 7,6 |
| Die Linke | 8,2 | 7,5 | 2,3 | 3,3 | 5,7 | 7,6 | 6,1 |
| AfD | 5,5 | 7,1 | 2,0 | 1,7 | 5,6 | 7,9 | 5,2 |
| Sonstige/Keine Partei- zugehörigkeit | 2,8 | 3,4 | 4,0 | 2,5 | 3,4 | 2,4 | 3,0 |
| Gesamt | 100 | 100 | 100 | 100 | 100 | 100 | 100 |

1 Anzahl absolut.

3 ZDF-Nachrichtenmonitor 2020
Reliabilität der Codierung

Die Codierung des Nachrichtenmaterials wurde von drei studentischen Mitarbeiterinnen und Mitarbeitern des Instituts durchgeführt. Nach Abschluss der Schulung wurde ein Test auf InterCoderreliabilität durchgeführt. Für die Auswertung des Tests wurde der von Benjamin Fretwurst eingeführte Kennwert >Lotus< verwendet.⁴ Es handelt sich dabei um einen einfach interpretierbaren Reliabilitätskoeffizienten, mit dem die InterCoderreliabilität für mehr als zwei Codierer und sämtliche Skalenniveaus ermittelt werden kann. Der Koeffizient drückt die „prozentuale Übereinstimmung aller Codierer mit dem am häufigsten codierten Wert pro Fall“⁵ aus.

Im Ergebnis dieses Tests (vgl. dazu Abb. 1 und 2) wurden auf der Ebene der Beitragsanalyse bei den Einzelvariablen durchschnittliche Übereinstimmungen von zumindest 87 Prozent ermittelt. Über alle inhaltlichen Variablen hinweg betrug der Reliabilitätswert 96 Prozent. Auf der Ebene der Akteursanalyse waren es zumindest 93 Prozent bei Einzelvariablen und 97 Prozent übergreifend.

⁴ Vgl. Fretwurst, Benjamin: Reliabilität und Validität von Inhaltsanalysen. Mit Erläuterungen zur Berechnung des Reliabilitätskoeffizienten >Lotus< mit SPSS. In: Wirth, Werner/Katharina Sommer/Martin Wettstein/Jörg Matthes (Hrsg.): Qualitätskriterien in der Inhaltsanalyse. Köln 2015, S. 176-203.

⁵ Ebda., S. 184.

Abbildung 1 Reliabilitätstest zur Beitragscodierung

| Bildung unterschiedlicher Beiträge | n = 45 | | Anzahl Abweichungen von Mehrheit pro Coder | | |
|---|-----------|----------------|---|--------------|--------------|
| | | | Coder 1 | Coder 2 | Coder 3 |
| | | | 0 | 1 | 1 |
| | | | Anzahl Abweichungen bei der Zeit >5 Sek. | | |
| | | | 1 | - | - |
| | | | Durchschnittliche Übereinstimmung ohne jeweiligen Coder | | |
| Durchschnittliche Übereinstimmung der Coder | | 98,5 | 97,8 | 98,9 | 98,9 |
| Vorgegebene Beiträge | n = 32 | | λ pro Coder | | |
| Anzahl Codierungen (3 Codierer) | n = 636 | | | | |
| Übereinstimmungen (in Prozent) | n | λ ¹ | Coder 1 | Coder 2 | Coder 3 |
| B5 Beitragstyp | 42 | 98,9 | 96,8 | 100,0 | 100,0 |
| B6 Hinweis auf digitale Zusatzangebote | 42 | 98,4 | 100,0 | 95,2 | 100,0 |
| B10 1. Journalistische Darstellungsform | 36 | 96,3 | 97,2 | 97,2 | 94,4 |
| B10a 2. Journalistische Darstellungsform | 36 | 96,3 | 97,2 | 97,2 | 94,4 |
| B11 Anzahl der journalistischen Darstellungsformen | 36 | 96,3 | 97,2 | 97,2 | 94,4 |
| B12 Drei zentrale Themenfelder | 36 | 95,4 | 100,0 | 94,4 | 91,7 |
| B13 Deutsche Politik: Ebene | 36 | 94,4 | 100,0 | 94,4 | 88,9 |
| B14 Deutsche Politik: Inhaltliche Dimension | 36 | 89,8 | 91,7 | 91,7 | 86,1 |
| B15 Deutsche Policy-Themen: Sachpolitik | 36 | 89,8 | 91,7 | 91,7 | 86,1 |
| B16 Politics- und Polity-Themen | 36 | 97,2 | 94,4 | 100,0 | 97,2 |
| B17 Sonstige Politik ohne Deutschlandbezug | 36 | 90,7 | 91,7 | 88,9 | 91,7 |
| B18a „Normaler“ vs. „besonderer“ Politikkontext | 36 | 89,8 | 86,1 | 88,9 | 94,4 |
| B18b Politikkontext: Konkrete Gewaltanwendung | 36 | 89,8 | 86,1 | 88,9 | 94,4 |
| B20 Nicht politische Themenbereiche | 36 | 92,6 | 97,2 | 88,9 | 91,7 |
| B21 Wirtschaft | 36 | 93,5 | 94,4 | 91,7 | 94,4 |
| B22 Gesellschaft | 36 | 87,0 | 91,7 | 80,6 | 88,9 |
| B23 Ratgeberthemen | 36 | 100,0 | 100,0 | 100,0 | 100,0 |
| B24 Servicethemen | 36 | 99,1 | 100,0 | 100,0 | 97,2 |
| B25 Zerstreuthemen | 36 | 100,0 | 100,0 | 100,0 | 100,0 |
| B26 Angstthemen | 36 | 96,3 | 97,2 | 97,2 | 94,4 |
| B27 Leistungssport: Sportarten | 36 | 99,1 | 100,0 | 97,2 | 100,0 |
| B28 Leistungssport: Berichterstattungsaspekte | 36 | 98,1 | 100,0 | 94,4 | 100,0 |
| Bk5 Thematisierung von Migration, Flucht, etc. | 36 | 98,1 | 94,4 | 100,0 | 100,0 |
| Bk6 Thematisierung von Klimawandel, Klimaschutz, etc. | 36 | 100,0 | 100,0 | 100,0 | 100,0 |

| | | | | | |
|---|----|-------------|-------------|-------------|-------------|
| Bk7 Thematisierung von Umweltgefährdung, Ökologie, etc. | 36 | 98,1 | 94,4 | 100,0 | 100,0 |
| Bk8 Thematisierung von Energieressourcen, -gewinnung, -verteilung, -verbrauch, -politik, etc. | 36 | 100,0 | 100,0 | 100,0 | 100,0 |
| Bk9 Thematisierung von Verkehr, Verkehrsmitteln, etc. | 36 | 100,0 | 100,0 | 100,0 | 100,0 |
| Bt3 Thematisierung des Brexit | 36 | 100,0 | 100,0 | 100,0 | 100,0 |
| Bt4 Thematisierung/Erwähnung der Bundestagswahl 2021 | 36 | 100,0 | 100,0 | 100,0 | 100,0 |
| Bt5 Thematisierung des Coronavirus | 36 | 100,0 | 100,0 | 100,0 | 100,0 |
| Bt6 Thematisierung/Erwähnung der US-Wahl | 36 | 100,0 | 100,0 | 100,0 | 100,0 |
| B29 Aktualität | 36 | 100,0 | 100,0 | 100,0 | 100,0 |
| B30 Deutschlandbezug | 36 | 89,8 | 91,7 | 86,1 | 91,7 |
| B31 Bezug auf Ostdeutschland | 36 | 88,0 | 91,7 | 91,7 | 80,6 |
| B32a-e Länderbezug | 36 | 90,7 | 88,9 | 88,9 | 94,4 |
| Mittelwert | | 95,9 | 97,1 | 94,0 | 96,5 |

1 Reliabilitätskoeffizient Lotus nach Fretwurst = durchschnittliche Übereinstimmung.

Abbildung 2 Reliabilitätstest zur Akteurscodierung

| Bildung unterschiedlicher Akteursfälle | n = 18 | | Anzahl Abweichungen von Mehrheit pro Coder | | |
|--|-------------|----------------|---|--------------|--------------|
| | | | Coder 1 | Coder 2 | Coder 3 |
| | | | 0 | 1 | 0 |
| | | | Durchschnittliche Übereinstimmung ohne jeweiligen Coder | | |
| Durchschnittliche Übereinstimmung der Coder (hier wird auch mehrheitliche Nicht-Bildung als Mehrheit aufgefasst) | 98,2 | | 97,2 | 100,0 | 97,2 |
| Vorgegebene Beiträge | n = 31 | | λ pro Coder | | |
| Anzahl Codierungen (3 Codierer) | n = 93 | | | | |
| Übereinstimmungen (in Prozent) | n | λ ¹ | Coder 1 | Coder 2 | Coder 3 |
| A3 Präsentation | 31 | 92,6 | 88,9 | 100,0 | 100,0 |
| A4 Parteizugehörigkeit | 31 | 99,8 | 93,5 | 100,0 | 100,0 |
| A5 Geschlecht | 31 | 97,5 | 91,5 | 100,0 | 100,0 |
| Mittelwert | | 96,6 | 91,3 | 100,0 | 100,0 |

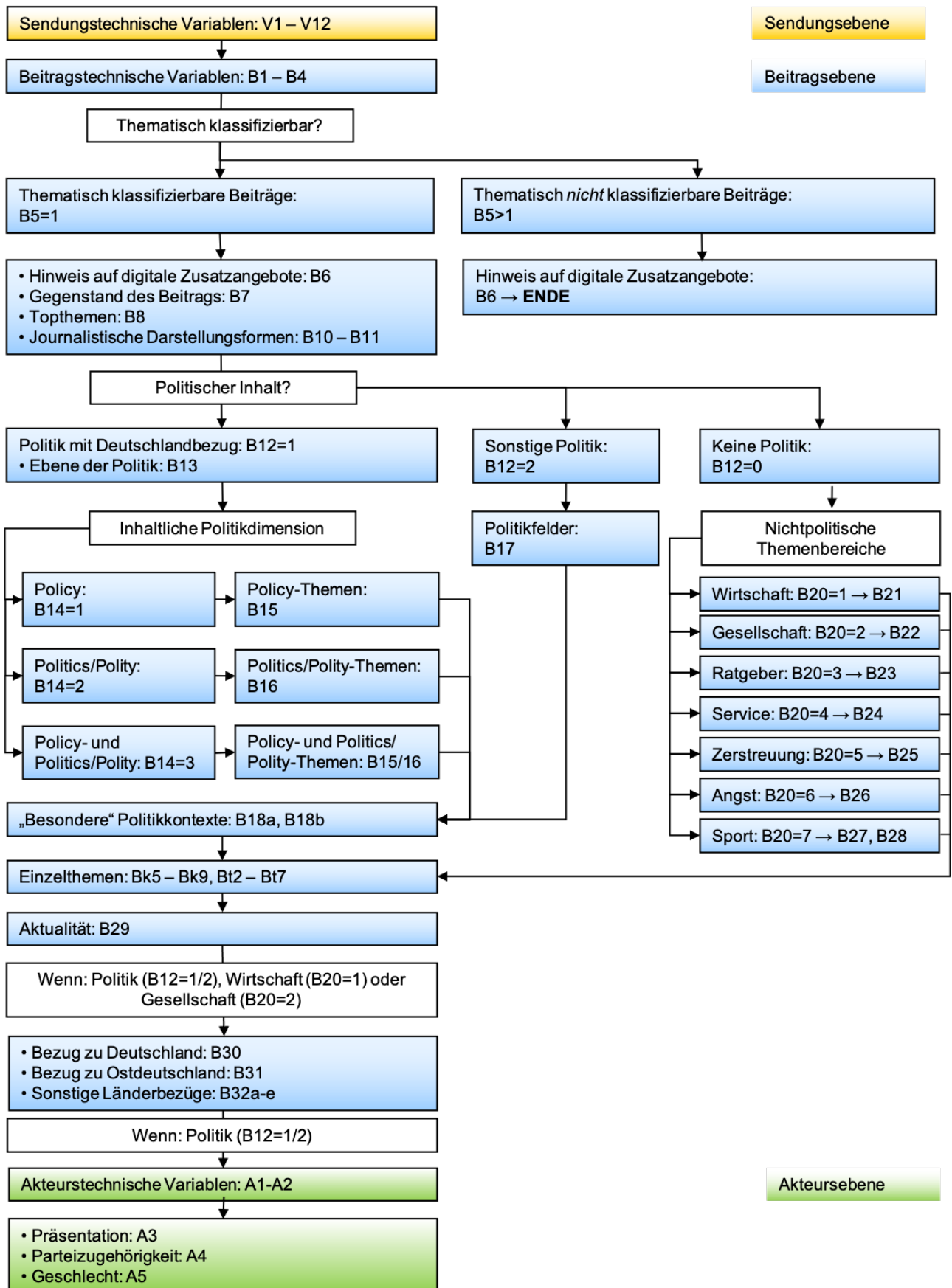
1 Reliabilitätskoeffizient Lotus nach Fretwurst = durchschnittliche Übereinstimmung

4

ZDF-Nachrichtenmonitor 2020

Codebuch

Ablaufschema des Codierinstruments



SENDUNGSANALYSE

1. Sendungstechnische Variablen

id_sdg ID der UE

V1 Programm

1 ARD
2 ZDF
3 RTL
4 Sat.1

V2 Sendetag

V3 Sendemonat

V4 Sendejahr

V5 Beginn der Untersuchungseinheit - Stunde

V6 Beginn der Untersuchungseinheit - Minute

V7 Beginn der Untersuchungseinheit – Sekunde

V8 Ende der Untersuchungseinheit - Stunde

V9 Ende der Untersuchungseinheit - Minute

V10 Ende der Untersuchungseinheit - Sekunde

V11 Titel der Sendung

10 Tagesschau (20 Uhr)
20 Tagesthemen
21 Wetter nach den Tagesthemen
30 heute (19 Uhr)
31 Wetter nach heute
40 heute-journal
41 Wetter nach dem heute-journal
50 RTL aktuell
51 Wetter nach RTL aktuell
60 Sat.1-Nachrichten
61 Wetter nach den Sat.1-Nachrichten

V12 Coder

01 Coder 1
02 Coder 2
03 Coder 3

BEITRAGSANALYSE

2. Technische Basisvariablen der Beitragsanalyse

B1 **Laufende Beitragsnummer pro Sendungsteil** ⇒ **B2**

Beginn des Beitrags ⇒ **B5**

B2 Beginn des Beitrags - Stunde

B3 Beginn des Beitrags - Minute

B4 Beginn des Beitrags - Sekunde

3. Beitragsanalyse

B5 **Beitragstyp** ⇒ **B6**

1 Thematisch klassifizierbarer Beitrag (mind. 3 Sek.)

Thematisch nicht klassifizierbar:

2 Unterhaltungsbeitrag, unterhaltende Einlage etc.

3 Gewinnspiele, Votings, Mitmach-Aktionen

4 Moderation, Vorspann/Abspann, Themenüberblick, Programmwerbung etc.

B6 **Hinweis auf digitale Zusatzangebote (Konvergenz)** bei B5=1 ⇒ B7
bei B5>1 ⇒ Bemerker

0 Kein Hinweis

1 Hinweis auf digitale Zusatzangebote des Senders/der Sendung

2 Aufruf an das Publikum, sich in den sozialen Netzwerken über die Sendeeinhalte auszutauschen (Social TV – 1. Stufe)

3 Aufruf an das Publikum, durch Online-Interaktion Teil der Sendung zu werden (Social TV – 2. Stufe)

B7 **Gegenstand des Beitrags/Kurzbezeichnung** ⇒ **B8**
(alphanumerisch)

B8 **Topthemen (laufende Liste)** ⇒ **B10**

1 Thema 1

...

n Thema n

| | | |
|-------------|---|--|
| B10 | 1. Journalistische Darstellungsform in UE | ⇒ B10a |
| 1 | Sprechernachricht | |
| 2 | Nachricht im Film („NIF“) | |
| 3 | Film-Beitrag | |
| 4 | Reportage/Dokumentation | |
| 5 | Reporter vor Ort | |
| 6 | Interview/Talk | |
| 7 | Glosse/Satire | |
| 8 | Kommentar | |
| 9 | Erklärstück | |
| 11 | Studio: Aktivitäten, Moderationen etc. | |
| 12 | Wetter | |
| 99 | Sonstige | |
| B10a | 2. Journalistische Darstellungsform in UE | ⇒ B11 |
| 0 | Trifft nicht zu (UE besteht nur aus einer journalistischen Darstellungsform) | |
| 1-99 | Codes analog zu B10 | |
| B11 | Anzahl der journalistischen Darstellungsformen | ⇒ B12 |
| B12 | 1. Filter: Drei zentrale Themenfelder | |
| 0 | Keine Politik | ⇒ B20 |
| 1 | Deutsche Politik/Politik mit Deutschlandbezug | ⇒ B13 |
| 2 | Sonstige Politik | ⇒ B17 |
| B13 | Deutsche Politik/Politik mit Deutschlandbezug: Ebene | ⇒ B14 |
| 1 | Bundespolitik | |
| 2 | Länder-/Regional-/Kommunalpolitik | |
| B14 | Deutsche Politik/Politik mit Deutschlandbezug: Inhaltliche Dimension | |
| 1 | Policy-Bezug | ⇒ B15 |
| 2 | Politics/Polity-Bezug | ⇒ B16 |
| 3 | Policy- und Politics/Polity-Bezug | ⇒ B15/B16 |
| B15 | Deutsche Policy-Themen: Sachpolitik | bei B14=3 ⇒ B16 bei B14=1 ⇒ B18 |
| 000 | kein Bezug zu deutschen Policy-Themen | |
| 100 | Außenpolitik | |
| 110 | <u>Dt. Europapolitik (s. Länderliste)</u> | |
| 111 | Dt. EU-Politik (bezogen auf die Binnen- und Außenpolitik der EU) | |
| 112 | Politische Beziehungen Dtlnds. zu EU-Ländern und vice versa | |
| 113 | Politische Beziehungen Dtlnds. zu sonstigen europäischen Ländern und vice versa | |
| 114 | Politische Beziehungen Dtlnds. zu sonstigen eur. Organisationen und vice versa (soweit nicht EU, z. B. Europarat) | |

- 120 Dt. internationale Politik
- 121 Politische Beziehungen Dtlnds. zu *nicht europäischen* Ländern und vice versa
- 122 Politische Beziehungen Dtlnds. zu internat. [=nicht exklusiv europ.] Organisationen und vice versa (UNO, Sicherheitsrat, UNESCO, WTO, NATO, OSZE etc.)
- 130 Verteidigungspolitik
- 131 Bundeswehr: Struktur/Personal/Ausrüstung/Status
- 132 Auslandseinsätze
- 140 Innen-, Justiz- und Ausländerpolitik
- 141 Innere Sicherheit (Extremismus, Terrorismus, Verbrechen- und Kriminalität)
- 142 Zuwanderung, Asyl, Fluchtthematik, Integration
- 143 Justiz, Verbraucherschutz
- 150 Finanzpolitik (Haushaltspolitik, Staatsfinanzen, Steuern, Zinsen, Währungspolitik)
- 160 Wirtschaftspolitik
- 161 Wirtschaftsförderung, Banken, Mittelstand, Wettbewerbsaufsicht, Außenhandel etc.
- 162 Waffenexporte
- 170 Infrastruktur-, Energie-, Umwelt- und Klimaschutzpolitik
- 171 Wohnungsbaupolitik (Wohnungsbau, Wohnkosten, Mieten etc.)
- 172 Verkehrs- und Mobilitätspolitik (Verkehrsmittel, Verkehrswege, CO₂, Diesellaffäre, Feinstaub, E-Mobilität etc.)
- 173 Post-, Telekommunikations- und Medienpolitik
- 174 Digitalisierungspolitik
- 175 Energiepolitik (Energieressourcen, Energiegewinnung, Energiedistribution, Energieverbrauch)
- 176 Umwelt- und Artenschutzpolitik
- 177 Landwirtschaftspolitik
- 178 Klimaschutzpolitik
- 180 Sozialpolitik
- 181 Renten
- 182 Altersarmut
- 183 Familie, Jugend/Kinder, Frauen, Gleichstellung
- 190 Arbeitsmarktpolitik
- 191 Arbeitslosigkeit, Beschäftigung, Hartz IV
- 192 Lohnpolitik, Mindestlohn
- 200 Gesundheitspolitik
- 201 Gesundheitskosten
- 202 Pflegenotstand
- 210 Wissenschafts- und Forschungspolitik (Wissenschaftsförderung, Technologiepolitik)
- 220 Bildungspolitik (Schul- und Hochschulpolitik)
- 230 Kultur- und Sportpolitik
- 240 Sonderthema Ostdeutschland (Aufbau Ost, Soli, DDR-Vergangenheit, Stasi)

| | | |
|------------|---|---------------|
| B16 | Politics- und Polity-Themen: Politische Prozesse/politische Strukturen | ⇒ B18a |
| 00 | Kein Politics- oder Polity-Thema | |
| 10 | [POLITCS] | |
| 20 | <u>Politische Konflikte</u> | |
| 21 | innerhalb der Bundesregierung/Regierungskoalition | |
| 22 | innerhalb von Landesregierungen/Regierungskoalitionen | |
| 23 | innerhalb von Parteien (hier auch CDU vs. CSU) | |
| 30 | <u>Politische Skandale</u> | |
| 31 | Auf der Ebene der Bundespolitik | |
| 32 | Auf der Ebene der Landes- und Kommunalpolitik | |
| 40 | <u>Wahlkämpfe und Wahlen</u> | |
| 41 | Wahlkampfstrategien/Wahlkampagnen | |
| 42 | Kandidat*innen | |
| 43 | Wahlprogramme | |
| 44 | Wahlparteitage | |
| 45 | Wahlkampfveranstaltungen | |
| 46 | Wahlumfragen/Prognosen | |
| 47 | Wahlergebnisse | |
| 48 | Volksbegehren | |
| 49 | Koalitionsspekulationen/Koalitionsaussagen | |
| 50 | Regierungsbildung | |
| 60 | [POLITY] | |
| 61 | Thematisierung und/oder Problematisierung und Verteidigung allgemeiner und konkreter Strukturdimensionen der Verfassung, Organisationsprinzipien, Formen und Institutionen der Demokratie in Deutschland (Gewaltenteilung, Parlamentarismus, Föderalismus, Rechtsstaatlichkeit direkte vs. repräsentative Demokratie etc.; hier zum Beispiel auch Thematisierung von Grundgesetz/-änderungen) | |
| 63 | Thematisierung und/oder Problematisierung und Verteidigung politischer Akteure (Politikerdiäten, Lobbyismus etc.) | |
| 64 | Thematisierung und/oder Problematisierung und Verteidigung politischer Werte/Normen (Politikverdrossenheit, Demokratieverdrossenheit, politische und soziale Gerechtigkeit, Nationalstolz, Populismus, Radikalismus, Extremismus etc.) | |
| 65 | Gedenktage (politische Schlüsselereignisse/BRD) | |
| 66 | Nachrufe (verstorbene Politikerinnen und Politiker) | |
| 99 | Politics- und Polity-Themen/quer | |

B17 „Sonstige Politik“ = kein Deutschlandbezug ⇒ B18a

- 10 Europapolitik (s. Länderliste)
- 11 Binnen- und Außenpolitik der EU
- 12 Innen-, bi-, multi- und internat. Politik einzelner EU-Länder
- 13 Innen-, bi-, multi- und internat. Politik sonstiger europäischer Länder
- 14 Politik europäischer Organisationen (soweit nicht EU)

- 20 Internationale Politik
- 21 Innen-, bi-, multi- und internat. Politik nicht europäischer Länder
- 22 Politik internationaler [=nicht exklusiv europ.] Organisationen
z. B. NATO, UNO (soweit dt. Beteiligung nicht explizit thematisiert ist)

B18a „Normaler“ vs. „besonderer“ Politikkontext bei B18a>0 ⇒ B18b
bei B18a=0 ⇒ Bk5

- 00 „Normaler“ Politikkontext
- 11 Staatsbesuche, Gipfeltreffen (dt. Außenpolitik, int. Politik)
- 12 Nationale, internationale Krisen (politisch, wirtschaftlich, gesell., keine Waffengewalt)
- 13 Volksbegehren
- 14 Demonstrationen
- 15 Politische Skandale

- 20 Wahlkämpfe und Wahlen in Deutschland
- 21 Bundestagswahlen
- 22 Europawahlen
- 23 Landtagswahlen
- 24 Kommunalwahlen

- 30 Wahlkämpfe und Wahlen außerhalb von Deutschland

- 40 Krieg, Menschenrechtsverletzungen
- 41 Krieg, bewaffnete Angriffe/Auseinandersetzungen, Kriegsgefahr, Kriegsdrohungen, Kriegsverbrechen
- 42 Menschenrechtsverletzungen

- 50 Politisch motivierter Extremismus/Terrorismus
- 51 Linksextremismus/Linksterrorismus
- 52 Rechtsextremismus/Rechtsterrorismus
- 53 Separatistischer Extremismus/Terrorismus

- 60 Religiös-fundamentalistischer Extremismus/Terrorismus
- 61 Islamismus
- 62 Sonstiger religiös-fundamentalistischer Extremismus/Terrorismus

- 80 Historische Thematik bzw. Betrachtung

B18b Konkrete Gewaltanwendung? (Kriegshandlung, Terrorakt etc.) ⇒ Bk5

- 0 nein
- 1 ja – mit Sachschaden
- 2 ja – (auch) mit Personenschaden, Toten

B20 **2. Filter: Sieben nicht politische Themenbereiche** ⇒ **B21-B27**

- 1 Wirtschaft ⇒ **B21**
- 2 Gesellschaft ⇒ **B22**
- 3 Ratgeberthemen ⇒ **B23**
- 4 Servicethemen ⇒ **B24**
- 5 Zerstreuungsthemen: Prominente, Menschen, Medien, Emotionen ⇒ **B25**
- 6 Angstthemen: Kriminalität, Verbrechen, Unfälle, Naturkatastrophen ⇒ **B26**
- 7 Leistungssport ⇒ **B27**

B21 **Wirtschaft** ⇒ **Bk5**

- 1 Wirtschaftsentwicklung/Konjunktur
- 2 Finanzmarkt, Zinsen, Inflation
- 3 Börse(ndaten)
- 4 Banken
- 5 Handel(sbilanz)/Freihandel/Handelsbeschränkungen
- 6 Autoindustrie / Bahn-, Flug- und Schifffahrtsindustrie / Verkehr(swege) / Straßenbau
- 9 Energiewirtschaft
- 10 Telekommunikation, IT-Bereiche
- 11 Digitalisierung der Wirtschaft
- 12 Landwirtschaft
- 13 Bauwirtschaft/Wohnungsbau/Städtebau
- 14 Einzelne Unternehmen, Branchen und Akteure
- 15 Arbeitsmarkt, Beschäftigung, Tarifkonflikte
- 16 Waffenexporte
- 19 Sonstiges/Verschiedenes

B22 **Gesellschaft** ⇒ **Bk5**

- 10 Soziale Probleme
- 11 (Fehlende) Chancengleichheit/gesellschaftliche Teilhabe
- 12 Armut (Armutsgrenze, Altersarmut etc.)
- 13 Arbeitslosigkeit/Hartz IV/Mehrfach-Jobs
- 14 Pflegenotstand/Pflegekosten
- 15 Gesundheitsnotstand/Gesundheitskosten
- 16 Wohnungsnotstand/Wohnkosten
- 17 Soziale Integration von Ausländern, Migranten, Geflüchteten, Asylbewerbern
- 18 Fremdenfeindlichkeit
- 29 Sonstiges/Verschiedenes

- 30 Justiz/Strafvollzug/Polizei
- 31 Gerichte, Gesetze/Rechtsprechung allgemein
- 32 Strafvollzug, Gefängnisse
- 33 Polizei
- 39 Sonstiges/Verschiedenes

- 40 Verwaltung (der Exekutive nachgeordnete Bereiche: „Ämter“, „Behörden“)
- 41 Arbeitsverwaltung
- 42 BAMF (Bundesamt für Migration und Flüchtlinge) und weitere Behörden für Migration, Integration, Flüchtlinge, Asyl
- 43 Deutsche Rentenversicherung
- 49 Sonstiges/Verschiedenes

| | |
|----|---|
| 50 | <u>Kultur und Medien</u> |
| 51 | Kunst: Literatur, Musik, Theater, Film, Malerei, Architektur, Museen etc. |
| 52 | Pop(ulär)-Kultur: Pop-/Rock-Musik, Film, Fernsehen, Internet etc. |
| 53 | Neue soziale Medien |
| 54 | Alltagskultur, Lifestyle, Volksmusik, Brauchtum |
| 59 | Sonstiges/Verschiedenes |
| 60 | <u>Religionen/Kirchen/Ethik</u> |
| 61 | Christentum |
| 62 | Judentum |
| 63 | Islam |
| 64 | Sonstige Religionen |
| 65 | Werte/Moral/Ethik |
| 69 | Sonstiges/Verschiedenes |
| 70 | <u>Bildung/Wissenschaft/Forschung (auch Digitalisierung sofern nicht politisch)</u> |
| 71 | Schulen |
| 72 | Wissenschaft und Hochschulen |
| 73 | Forschung und Technologie |
| 79 | Sonstiges/Verschiedenes |
| 80 | <u>Natur/Umwelt/Klima</u> |
| 81 | Gartenbau und Landwirtschaft |
| 82 | Umweltgefährdung/Umweltverschmutzung/Umwelt-/ Natur-/ Artenschutz |
| 84 | Klimawandel |
| 89 | Sonstiges/Verschiedenes |

B23 Ratgeberthemen

⇒ Bk5

| | |
|---|--|
| 1 | Verbraucherthemen (Wirtschaft, Soziales, Finanzen, Recht etc.) |
| 2 | Lifestyle, Mode, Schönheit |
| 3 | Gesundheit, Ernährung, Fitness, Freizeit, Urlaub |
| 4 | Do it yourself-Themen (Haus, Garten, Auto etc.) |
| 5 | Kochen, Rezepte |
| 6 | Sexualität, Erotik |
| 9 | Sonstiges/Verschiedenes |

B24 Servicethemen ⇒ Bk5

- 1 Wetter
- 2 Gewinnzahlen, Lotto
- 3 Internet-Hinweis/Hinweis auf Servicetelefon/Videotext/Faxabruf/Postzusendung etc.
- 9 Sonstiges/Verschiedenes

B25 Zerstreuthemen: Prominente, Menschen, Medien, Emotionen ⇒ Bk5

- 10 Prominenz
- 11 Prominenz aus Politik, Gesellschaft, Adel, Sport, etc.
- 12 Kultur-, Medien- und Unterhaltungsprominenz (Film, Fernsehen, Musik, Bühne, Kunst, soziale Medien etc.)
- 13 Pseudo-Prominenz aus Reality-TV
- 21 Aus dem Alltagsleben der „Normalos“: Schicksale & Probleme
- 22 Abweichendes Verhalten
- 23 Kuriositäten
- 24 Trends, Lifestyle, „In/Out“
- 25 Sexualität, Erotik
- 26 Tiere und Emotionen
- 29 Sonstiges/Verschiedenes

B26 Angstthemen: Kriminalität, Verbrechen, Unfälle, Naturkatastrophen ⇒ Bk5

- 10 Wirtschaftskriminalität
- 11 Wirtschaftskriminalität mit extrem hohem Sachschaden
- 20 Sonstige Kriminalität/Verbrechen
- 21 Kriminalität/Verbrechen ohne Personenschäden
- 22 Kriminalität/Gewaltverbrechen mit Personenschäden
- 23 Kriminalität/Gewaltverbrechen mit Todesfolgen
- 24 Kriminalität/Gewaltverbrechen mit vielfacher Todesfolge
- 30 Unfälle/Unglücke/Brände
- 31 Unfälle/Unglücke/Brände ohne Personenschäden
- 32 Unfälle/Unglücke/Brände mit Personenschäden
- 33 Unfälle/Unglücke/Brände mit Todesfolgen
- 34 Großunglücke (Unfall, Brand)
- 40 Naturkatastrophen
- 50 Extremwetter
- 90 Sonstiges/Verschiedenes

B27 Leistungssport: Sportarten ⇒ B28

- 0 Trifft nicht zu/Kein Leistungssport
- 1 Fußball
- 2 Handball
- 3 Basketball
- 4 Eishockey
- 5 Wintersport
- 6 Motorsport
- 7 Radsport
- 8 Tennis
- 9 Sonstiges/Verschiedenes

| | | |
|------------|--|-------|
| B28 | Leistungssport: Berichterstattungsaspekte (Hauptthema) | ⇒ Bk5 |
| 1 | Wettbewerbsbezogene Berichterstattung | |
| 2 | Kontextberichterstattung (Umfeld/Organisation der Wettbewerbe, Vereine, Sportorganisationen etc.) | |
| 3 | Problematisierung/Sportkritik | |
| 4 | Personality-Stories/-Interviews | |
| 5 | Gala (Sportbälle, Ehrungen etc.) | |
| 9 | Sonstiges/Verschiedenes | |
| Bk5 | Thematisierung von Migration, Migranten, Integration bzw. Flucht, Flüchtlingen, Asyl (Personen, Strukturen, Prozesse) | ⇒ Bk6 |
| 0 | Trifft nicht zu | |
| 1 | Trifft zu – keine explizite Fluchtthematik, genannt oder substanzielles Nebenthema/Hauptthema | |
| 2 | Trifft zu – explizite Fluchtthematik, genannt oder substanzielles Nebenthema/Hauptthema | |
| Bk6 | Thematisierung von Klimawandel, Klimaschutz, Klimapolitik etc. | ⇒ Bk7 |
| 0 | Trifft nicht zu | |
| 1 | Trifft zu: Genannt oder substanzielles Nebenthema/Hauptthema | |
| Bk7 | Thematisierung von Umweltgefährdung, Ökologie, Umweltpolitik etc. | ⇒ Bk8 |
| 0 | Trifft nicht zu | |
| 1 | Trifft zu: Genannt oder substanzielles Nebenthema/Hauptthema | |
| Bk8 | Thematisierung von Energieressourcen, Energiegewinnung, Energieverteilung, Energieverbrauch, Energiepolitik etc. | ⇒ Bk9 |
| 0 | Trifft nicht zu | |
| 1 | Trifft zu: Genannt oder substanzielles Nebenthema/Hauptthema | |
| Bk9 | Thematisierung von Verkehr, Verkehrsmitteln, Verkehrswegen, Verkehrspolitik (Auto, Bahn, Fliegen, Rad, E-Mobilität, Kraftstoffe, CO2, Feinstaub, Grenzwerte, Fahrverbote, Geschwindigkeitsbegrenzungen) | ⇒ Bt2 |
| 0 | Trifft nicht zu | |
| 1 | Trifft zu: Genannt oder substanzielles Nebenthema/Hauptthema | |
| Bt2 | Auftreten und Thematisierung der AfD | ⇒ Bt3 |
| 0 | Trifft nicht zu | |
| 1 | Trifft zu: Genannt oder substanzielles Nebenthema/Hauptthema | |
| Bt3 | Thematisierung des Brexit | ⇒ Bt4 |
| 0 | Trifft nicht zu | |
| 1 | Trifft zu: Genannt oder substanzielles Nebenthema/Hauptthema | |
| Bt4 | Thematisierung/Erwähnung der Bundestagswahl 2021 | ⇒ Bt5 |
| 0 | Trifft nicht zu | |
| 1 | Trifft zu: Genannt oder substanzielles Nebenthema/Hauptthema | |

| | | |
|------------|--|---|
| Bt5 | Thematisierung des Coronavirus | ⇒ Bt6 |
| 0 | Trifft nicht zu | |
| 1 | Trifft zu: Genannt oder substanzielles Nebenthema/Hauptthema | |
| Bt6 | Thematisierung/Erwähnung der US-Wahl | ⇒ Bt7 |
| 0 | Trifft nicht zu | |
| 1 | Trifft zu: Genannt oder substanzielles Nebenthema/Hauptthema | |
| Bt7 | Thematisierung des Wirecard-Skandal | ⇒ B29 |
| 0 | Trifft nicht zu | |
| 1 | Trifft zu: Genannt oder substanzielles Nebenthema/Hauptthema | |
| B29 | 3. Filter: Aktualität | bei B12=1/2 oder B20=1/2 ⇒ B30 bei B12=0 oder B20>2 ⇒ Bemerk |
| 0 | Nicht aktuell, kein oder unklarer Beitragsanlass | |
| 1 | Aktuell | |
| B30 | Deutschlandbezug | |
| 0 | Kein Deutschlandbezug | ⇒ B32a-e |
| 1 | Exklusiver Deutschlandbezug | ⇒ B31 |
| 2 | Deutschlandbezug plus internationaler Bezug | ⇒ B31 |
| B31 | Bezug zu Ostdeutschland | bei B30=1 und B12=1/2 ⇒ A1 bei B30=2 ⇒ B32a-e |
| 0 | Trifft nicht zu | |
| 1 | Ostdeutschlandbezug durch Ereignisort | |
| 2 | Ostdeutschlandbezug durch andere Kriterien (Themen, Probleme, Akteure) | |
| 3 | Ostdeutschlandbezug durch (1) und (2) | |

B32a-e Länderbezug

bei B12=0 ⇒ Bemerk
bei B12=1/2 ⇒ A1

| | | | | | |
|------------|-------------------------------------|------------|---------------------------------|-------------|-----------------------------------|
| 0 | Kein Bezug | 302 | Andorra | 909 | Grenada |
| 100 | Europa | 303 | Bosnien/Herzegowina | 910 | Guatemala |
| 200 | EU-Länder | 305 | Island | 911 | Haiti |
| 201 | Belgien | 306 | Jugoslawien | 912 | Honduras |
| 202 | Bulgarien | 308 | Liechtenstein | 913 | Jamaika |
| 203 | Dänemark | 311 | Monaco | 914 | Kuba |
| 204 | Estland | 312 | Norwegen | 915 | Mexiko |
| 205 | Finnland | 314 | Russland | 916 | Nicaragua |
| 206 | Frankreich | 315 | San Marino | 917 | Panama |
| 207 | Griechenland | 316 | Schweiz | 918 | St. Kitts und Nevis |
| 208 | Großbritannien | 318 | Vatikanstadt | 919 | St. Lucia |
| 209 | Irland | 322 | Kosovo | 920 | St. Vincent und die Grenadinen |
| 210 | Italien | 399 | Sonstige Europa nicht- EU | 921 | Suriname |
| 211 | Kroatien | 500 | Naher Osten | 922 | Trinidad und Tobago |
| 212 | Lettland | 501 | Israel | 999 | Sonstiges Mittelame- rika |
| 213 | Litauen | 502 | Israel/Palästina | 1000 | Südamerika |
| 214 | Luxemburg | 503 | Jordanien | 1001 | Argentinien |
| 215 | Malta | 504 | Libanon | 1002 | Bolivien |
| 216 | Niederlande | 505 | Syrien | 1003 | Brasilien |
| 217 | Österreich | 599 | Sonstiger Naher Osten | 1004 | Chile |
| 218 | Polen | 600 | Mittlerer Osten | 1005 | Ecuador |
| 219 | Portugal | 603 | Bahrain | 1006 | Guyana |
| 220 | Rumänien | 605 | Irak | 1007 | Kolumbien |
| 221 | Schweden | 606 | Iran | 1008 | Paraguay |
| 222 | Slowakei | 607 | Jemen | 1009 | Peru |
| 223 | Slowenien | 608 | Katar | 1010 | Uruguay |
| 224 | Spanien | 609 | Kuwait | 1011 | Venezuela |
| 225 | Tschechien | 610 | Oman | 1099 | Sonstiges Südamerika |
| 226 | Ungarn | 611 | Saudi-Arabien | 1100 | Asien |
| 227 | Zypern | 612 | Vereinigte Arabische Emirate | 1110 | Indien |
| 240 | Nicht EU | 699 | Sonstiger Mittlerer Os- ten | 1200 | China |
| 250 | EU-Beitrittskandida- ten | 700 | Nordamerika | 1300 | Japan |
| 251 | Albanien | 701 | USA | 1400 | Südostasien |
| 252 | Montenegro | 702 | Kanada | 1401 | Brunei Darussalam |
| 253 | Mazedonien | 900 | Mittelamerika | 1402 | Indonesien |
| 254 | Serbien | 901 | Antigua und Barbuda | 1403 | Kambodscha |
| 255 | Türkei | 902 | Bahamas | 1404 | Nordkorea |
| 270 | Östl. EU-Partnerlän- der | 903 | Barbados | 1405 | Südkorea |
| 271 | Armenien | 904 | Belize | 1406 | Laos |
| 272 | Aserbaidshjan | 905 | Costa Rica | 1407 | Malaysia |
| 273 | Georgien | 906 | Dominica | 1408 | Myanmar |
| 274 | Moldawien | 907 | Dominikanische Re- publik | 1409 | Philippinen |
| 275 | Ukraine | 908 | El Salvador | 1410 | Singapur |
| 276 | Weißrussland | | | 1411 | Thailand |
| 300 | Europa nicht-EU | | | 1412 | Vietnam |

| | | | | | |
|-------------|--------------------------------------|------|-----------------------|-------------|-----------------------------------|
| 1499 | Sonstiges Südostasien | 1803 | Äthiopien | 1836 | Somalia |
| 1500 | Anderes Asien | 1804 | Benin | 1837 | Sudan |
| 1501 | Afghanistan | 1805 | Burkina Faso | 1838 | Swasiland |
| 1502 | Bangladesch | 1806 | Burundi | 1839 | Tansania |
| 1503 | Bhutan | 1807 | Elfenbeinküste | 1840 | Togo |
| 1504 | Kasachstan | 1808 | Dschibuti | 1841 | Tschad |
| 1505 | Kirgisistan | 1809 | Eritrea | 1842 | Uganda |
| 1506 | Mongolei | 1810 | Gabun | 1843 | Zentralafrikanische Re- publik |
| 1507 | Nepal | 1811 | Gambia | 1844 | Botsuana |
| 1508 | Pakistan | 1812 | Ghana | 1845 | Komoren |
| 1509 | Sri Lanka | 1813 | Guinea | 1846 | Mauritius |
| 1510 | Tadschikistan | 1814 | Guinea-Bissau | 1847 | Sambia |
| 1511 | Taiwan | 1815 | Kamerun | 1848 | Südsudan |
| 1512 | Turkmenistan | 1816 | Kap Verde | 1899 | Sonstiges Mittelfrika |
| 1513 | Usbekistan | 1817 | Kenia | 1900 | Südafrika |
| 1599 | Sonstiges Anderes Asien | 1818 | Kongo/Republik | 2000 | Ozeanien |
| 1600 | Austral./Neuseeland | 1819 | Kongo/Zaire | 2001 | Fidschi |
| 1601 | Australien | 1820 | Lesotho | 2002 | Mikronesien |
| 1602 | Neuseeland | 1821 | Liberia | 2003 | Kiribati |
| 1699 | Sonstiges Austra- lien/Neuseeland | 1822 | Madagaskar | 2004 | Malediven |
| 1700 | Afrika | 1823 | Malawi | 2005 | Marshallinseln |
| 1710 | Nordafrika | 1824 | Mali | 2006 | Nauru |
| 1711 | Ägypten | 1825 | Mauretanien | 2007 | Palau |
| 1712 | Algerien | 1826 | Mosambik | 2008 | Papua-Neuguinea |
| 1713 | Libyen | 1827 | Namibia | 2009 | Salomonen |
| 1714 | Marokko | 1828 | Niger | 2010 | Tonga |
| 1715 | Tunesien | 1829 | Nigeria | 2011 | Tuvalu |
| 1799 | Sonstiges Nordafrika | 1830 | Ruanda | 2012 | Vanuatu |
| 1800 | Mittelfrika | 1831 | São Tomé und Príncipe | 2013 | Samoa |
| 1801 | Angola | 1832 | Senegal | 2099 | Sonstiges Ozeanien |
| 1802 | Äquatorialguinea | 1833 | Seychellen | 3000 | Welt |
| | | 1834 | Sierra Leone | 9900 | Sonstiges/n.e. |
| | | 1835 | Simbabwe | | |

AKTEURSANALYSE

4. Technische Basisvariablen der Akteursanalyse

A1 **Laufende Akteursnummer**

A2 **Name (Name, Vorname, ggf. Land; alphanumerisch)**

5. Akteursanalyse

A3 **Präsentation**

- 1 Akteur kommt im O-Ton zu Wort
- 2 Akteur wird vom Journalisten zitiert
- 3 Sonstige Nennung

A4 **Parteizugehörigkeit**

0 Nicht-deutscher Politiker

Deutsche Politiker

- 11 CDU
- 12 CSU
- 13 SPD
- 14 FDP
- 15 Grüne/Bündnis 90
- 16 Die Linke
- 17 AfD
- 19 Sonstige Parteizugehörigkeit
- 21 Keine Parteizugehörigkeit

A5 **Geschlecht**

- 1 Weiblich
- 2 Männlich
- 3 Divers
- 9 Nicht bekannt/nicht feststellbar

Bemerk = Bemerkungen